

地域と
寿泉堂を結ぶ
コミュニケーション
ペーパー

福寿草 うららか

2011
May&June
NO.183



不動桜(郡山市指定天然記念物)：中田町上石
不動明王をまつる不動堂の境内にあることから名づけられた桜。樹齢は350年と言われ、満桜の子孫とも言われています。江戸時代幕末ごろ、このお堂が寺子屋として使われ、その名残が天井などの落書きに見受けられます。

●撮影/寿泉堂総合病院 施設管理室 室長 本田 健

◎目次

財団法人湯浅報恩会
平成23年度入社式が行われました
..... 2

理事長訓辞

～震災下にあっても患者さんのために、地域のために～
..... 3

新病院特集④ 4/5

寿泉堂NEWS 6

- ・平成22年度 臨床研修修了式
- ・投書箱⑩～患者さんからのご意見～

ナースNEWS 7

- ・看護師オリエンテーションを終えて

施設NEWS 8/9

- ・香久山病院
- ・3月11日に発生した大地震による各施設の被害状況と対応について
- ・寿泉堂クリニック

味なメニューで健やかに⑩ 10

教えて!お薬豆知識⑪ 10

寿泉堂総合病院オープンシステム
登録医師のご紹介⑫ 11

財団法人湯浅報恩会 平成23年度入社式が行われました

当財団の平成23年度入社式が5階大会議室にて行われ、62名の新入職員に採用辞令が交付されました。理事長訓辞の後、新入職員を代表して、助産師の橋本奈保子さんが「新病院開院の記念すべき年に入職できる喜びを胸に、患者さん第一の理念のもと、初心を忘れず、職員として心が伝わる医療の提供に最善の努力をしています」と誓いの言葉を述べました。各職種の新入職員数は下記のとおりです。

- 医師……………5名 ●保健師……………8名 ●助産師……………4名 ●看護師……………28名
- 薬剤師……………2名 ●診療放射線技師……3名 ●理学療法士……………6名 ●作業療法士……………4名
- 言語聴覚士……………1名 ●社会福祉士……………1名



着任研修医紹介



研修医
神 雄一朗 (じん ゆういちろう)

今年度から寿泉堂総合病院でお世話になります、初期研修医の神 雄一朗と申します。出身大学は福島県立医科大学で、出身地は秋田県秋田市です。研修先を決める上で、色々迷ったのですが、自分を育ててくれた福島に報いたいという思いと、寿泉堂総合病院のカリキュラム、理念に惹かれ、研修を希望しました。震災からの福島の復興に、微力ですが、日々勉強し、良い医師になることで寄与していきたいと思っています。よろしくお願いします。



研修医
新竹 広晃 (しんたけ ひろあき)

この度、寿泉堂総合病院で初期臨床研修をさせていただくことになりました新竹広晃です。
埼玉県出身でこの春に福島県立医科大学を卒業しました。大学では6年間水泳部に所属し、自由形を専門としていました。
東日本大震災という大変な状況下で、まだ右も左もわからない状態ですが、早くみなさんのお力になれるよう努めていきたいと思えます。2年間よろしくお願いします。



研修医
福西 華子 (ふくにし はなこ)

はじめまして。この春から初期研修をさせていただくことになりました福西華子と申します。福島県立医科大学とのたすきがけコースですので、1年間お世話になります。会津若松市の出身で、会津高校、聖マリアンナ医科大学を卒業しました。趣味は映画をみること、料理すること、食べることです。
このような状況にも関わらず研修させていただけることに感謝して、一日も早く一人前のドクターになれるよう必死に頑張りたいと思いますので、どうぞよろしくお願いします。



研修医
村上 祐子 (むらかみ ゆうこ)

初期臨床研修医としてお世話になります、村上祐子と申します。出身は福島県の小野町で、安積黎明高校、福島県立医科大学を卒業致しました。
この度の震災では非常に多くの尊い命が奪われ、被災され大変な思いをされている方々も今なおたくさんいらっしゃいます。少しでも患者さんの力になれるよう、そして郡山が元気になるよう一生懸命努力してまいりますので、どうぞよろしくお願いします。



歯科研修医
入江 亜希 (いりえ あき)

今年度、臨床研修歯科医師として務めさせていただきます、入江亜希です。出身地は福島市で、奥羽大学を卒業し、こちらの病院に入局致しました。中学、高校とソフトボール部に所属しており、今でも体を動かすことは大好きです。他に読書が趣味で、東野圭吾、宮城谷昌光等、ミステリーも時代小説も何でも読みます。一年間という短い間ですが、出来る限り皆様のお役に立てるよう努力していきたいと思えますので、よろしくお願いします。

理事長訓辞 ～震災下にあっても患者さんのために、地域のために～

於寿泉堂総合病院大会議室

本日、財団法人湯浅報恩会に新たに62人もの職員を迎えることができることをたいへんうれしく思います。特に本年は、3月11日、突然に東北・関東地方を襲った大地震の爪痕が至る所に残る中、また、地震にともなう大津波によって引き起こされた原発災害の収束への道が未だ見えてこない中にもかかわらず、一人も欠けることなく予定通り入社していただけたことに心より感謝を申し上げたいと思います。

このような事態の中で入社式を迎えることになろうとは、私も含めて誰一人、想像すらできなかったことと思います。ここにいらっしゃる方々は、社会への第一歩を踏み出す場として当法人を選択した方、他の職場や仕事を経験したうえで当法人への転職を決断した方などさまざまですが、いずれにしても、このようなタイミングでここでこうして巡り会ったのは、もはや「縁」などというレベルを超えて「運命」なのではないかと感じています。

今回の震災では、当法人においても寿泉堂香久山病院、寿泉堂松南病院などで病棟の損壊などの深刻なダメージを被りました。当法人の核である寿泉堂総合病院が新病院への全面移転を完了してからの被災となったことは不幸中の幸いでしたが、職員とその家族、親戚などの中には、家屋の損壊などにより避難所等での生活を余儀なくされている方もいます。

そのような状況の中にあっても私たちは、一日も休診することなく、地震による負傷者や、診療の継続が困難となった他病院から移送されてきた患者さん、あるいは避難所で体調を崩した患者さんなどの受け入れに全力を尽くしてきました。一時はガソリンの供給不足により出勤が困難となる事態にも陥りましたが、職員はそれぞれに最大限の工夫をし、病院に泊まることなどによって、病院機能の維持に努めてくれました。それは、誰に言われたからというわけでもなく、地域の人たちが私たちを必要としているかぎり私たちには果たすべき使命があるという医療人としての職業意識、あるいは「患者さん第一」という当法人の理念に突き動かされての行動であったと私は思っています。震災によって街の灯りもあらかた消えてしまった夜、新しい寿泉堂病院が一晩中通りを照らし続けていたことによって勇気づけられた市民も少なくはなかったに違いありません。

その「患者さん第一」ですが、今では似たような理念を掲げる医療機関も少なくありませんが、当法人には、120年以上にわたってこの理念にこだわり続けてきた歴史があります。ですから、本日入社された皆さんにも、この創業以来の理念を誇りと自信を持って受け継いでいただき、小さなこと、できることからでけっこうですから、自分なりの「患者さん第一」を見つけて、実践していただきたいと思います。

最後に、「寿泉堂」という名前には、病気や怪我に見舞われて当院を訪れて来た患者さんにとって、当院が、そして当法人の職員ひとりひとりが、こんこんと湧き続ける泉のように思いやりとホスピタリティにあふれた存在であり続けたい、という願いが込められています。どうかこの「寿泉堂」に込められた思いも胸に刻んで、日々の業務に当たっていただきますようお願いいたします。

本年度はいろいろな意味で厳しい環境の中での出発となりますが、ここからがまた、新しい寿泉堂の歴史の始まりです。本日入社された皆さんが、それぞれの職場、職種、立場から精いっぱい力を尽くして地域医療の一端を担ってくださることを心より祈念して、私からの訓辞とさせていただきます。

財団法人湯浅報恩会理事長 湯浅 大郎

新病院特集④ 外来部門紹介

中央処置採血室：2F

みなさん、こんにちは!私たちは、中央処置採血室で勤務しています。あまり聞きなれないと思いますが、新病院の開院とともに新しく設置された部署です。2階の外来中央にあり、臨床検査技師・看護師・看護補助者で構成されチーム医療に貢献しています。発足して間もないので、毎日試行錯誤しながら業務に就いています。

おもに、外来での採血・点滴・処置などを行っています。多い時で、一日150人近くの患者さんの採血を行います。血管の細い患者さんとも必死に向き合い、採血のプロフェッショナルを目指しています。技術面もさることながら、患者さんとのコミュニケーションを大事にし、心のケアにも努めております。明るいスタッフが揃っていますので、外来にお越しの際にはお気軽に声をかけて下さい。



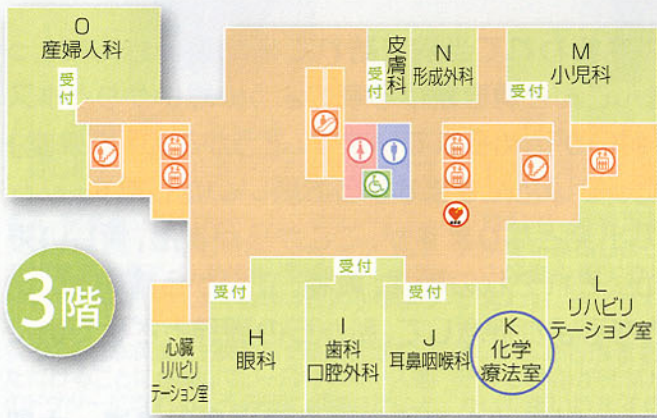
化学療法室：3F

新病院では、化学療法室が独立いたしました。化学療法とは、がんの点滴を中心に行う治療のことをいいます。外来での診察や治療は、副作用対策が重要課題で、社会生活を送りながら治療をする患者さんにとってとても貴重な時間となります。

新病院の3階の一角に位置し、リクライニングベッド4床、リクライニングチェア6床の計10床を有します。それぞれに液晶テレビが備え付けられ、リクライニングチェアはスピーカー内蔵で座り心地はバツグンです。広々とした空間でテレビを見ながらリラックスして治療を受けることができます。

また、専任スタッフは常時2名の配置でお話をゆっくり聞きながら、日常生活のセルフケア支援や心のケアに努めています。

今後、緩和ケア認定看護師を含め、緩和ケアチームやがん認定薬剤師など他部門との連携を密にし、患者さんに必要な治療をさらに安全に、安心して受けられるよう充実させていきたいと思っています。



リハビリテーション科紹介

リハビリテーション科も進化します！

平成23年2月、新たに寿泉堂綜合病院が開院し、新鮮な気持ちを持ちつつも、身の引き締まる思いです。リハビリ室は3階外来フロアーに位置し、以前よりもゆったりとした空間となりました。患者さんの生活場面である「病棟」でリハビリを行う機会も増え、より日常生活に密着したリハビリを提供することができます。さらに、医師や看護師、ソーシャルワーカーなどと情報共有を図りやすくなり、チームとして患者さんと向き合っていきます。リハビリ科は、これまで以上に急性期病院の特性を意識して進化します。

新しく心臓リハビリテーションの機械を導入しました！！

心臓リハビリテーションは、心臓の病を患った患者さんに対して、心臓に負担のかからない範囲で少しずつ体を動かしていき、退院後も安心して過ごせることが目的です。新病院では、1人1人の患者さんに合った負荷をコントロールできる心電図モニタ装置を導入し、患者さんの体調に合わせた運動量をきめ細かく設定できるため、より安心・安全なサービスを提供できるようになります。



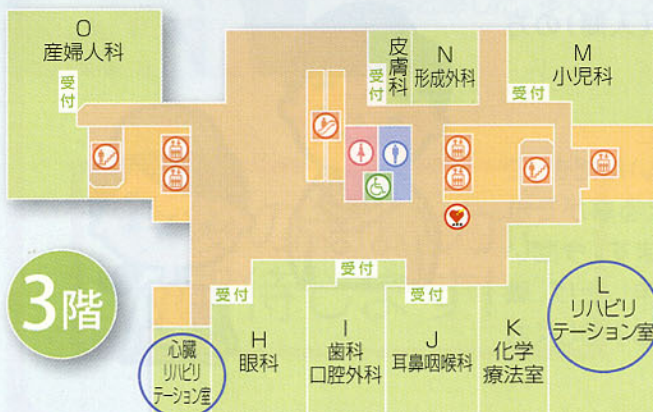
365日リハビリ体制の開始！！

入院患者さんに限りませんが、4月から日曜・祝日を含めた365日リハビリが開始されています。365日リハビリ体制となることで発症直後や手術直後の早期において集中したリハビリを提供することができるため、今までより手厚いサービスの提供が可能となり、早期の退院、もしくは回復期リハビリ病棟を持つ関連施設の香久山病院への引き継ぎもスムーズとなります。

変わることもあれば変わらないものも…

私たちは「患者さん第一」という病院理念のもとで、常に不安や緊張でいっぱいのお客様に対して、体も心も和いで頂けるようなサービスを心がけています。「患者さんが笑顔になって自宅復帰、社会復帰できるようにお手伝いをしていく」という気持ちはこれからも変わりません。今後もこの気持ちを胸に刻みながら、患者さんの声に耳を傾け、少しでも満足していただけるよう努力していきます。

(リハビリテーション科 高橋 健輔)



平成22年度 臨床研修修了式

今回の災害により予定を一部変更し懇親会も省略しての開催となりましたが、平成23年3月28日(月)午前11時30分より5階大会議室にて第6期医師臨床研修医の石橋誠一先生、伊藤舞先生、小林良浩先生、高岩昌代先生、滝口舞先生及び歯科医師臨床研修制度による第4期研修歯科医の佐久間珠恵先生の修了証書授与式が行われました。院内の医師・管理職の方々に出席していただき厳粛に執り行われました。金澤院長から一人一人に修了証の交付がありお祝いの言葉をいただきました。

今年に入り新病院への移転や今回の災害等、色々なことがあり忙しく慌しい毎日でしたが2年間の楽しく又充実した研修期間を思い出しながら感慨深い思いで出席していたようです。最後に記念撮影を行い閉会となりました。

(臨床研修係 植田 順子)



〈臨床研修修了式〉

投書箱⑥～患者さんからのご意見～

*当院に設置してあります投書箱より、皆様からお寄せ頂きましたご意見を一部紹介いたします。

平成23年3月1日 投書 (50代男性)

病院のホームページにある掲示板に、パーキング案内がないことにより、来院をためらう方が多いのではないのでしょうか。

回答

：ご指摘の内容を検討させていただき、今まで掲載しておりました場所からページの上部に変更させていただきました。今後とも当財団のホームページをご利用いただき、お気づきの事などございましたらぜひご意見を下さいますようお願い申し上げます。

平成23年3月3日 投書 (60代男性)

病棟にある枕の件ですが、低い高さの枕を用意いただけないでしょうか。私は、軽い椎間板ヘルニアを持っており、高さのある枕は苦痛です。今回、急な入院のため自分の枕は準備できませんでした。病気の回復には睡眠が不可欠です。ぜひ、当院でも低い枕のご検討をお願いします。

回答

：ご意見ありがとうございます。微妙な枕の高さが睡眠に影響し、治療の妨げになると考えています。枕の高さに関しての要望があれば、リネン室と相談し、その都度対応したいと思っております。

平成23年3月19日 投書 (50代男性)

新しくなるのは建物ばかりではなく、ヒューマン(人間)の方も新たな気持ちで頑張ることを願います。

回答

：新病院移転に際しましては、一週間休診にさせていただき、ご迷惑をおかけいたしました。お陰様で無事開院を迎える事ができ、日が経つごとに院内も落ち着きを取り戻しつつあります。今回いただきましたお言葉を励まし・期待のお言葉と感謝申し上げ、職員一丸となり、お応えする所存でございます。今後ともよろしくお願い申し上げます。



ナースNEWS

看護師オリエンテーションを終えて

今年も既卒者3名と新採用37名の計40名の看護師が入社いたしました。入社式に引き続き、「理念」「病院をとりまく環境」「就業規則」などについてのオリエンテーションが2日間ありました。

続いて「医療安全・感染対策」や「接遇研修」を含めて“看護師オリエンテーション”が1週間行われました。例年、採用前に2泊3日の宿泊研修が企画されるのですが、今年は東北地方太平洋沖地震により入社式が新採用者の初顔合わせとなりました。

新採用看護師は、「人事考課」や「チャレンジカード」「臨床倫理」等を講義で学び、グループワークで意見交換をしながら、日に日に湯浅報恩会の一員としての自覚を高め、自己の課題を深めています。

(看護管理科科长 荒川 トミ)

「新採用者に対して、入社の実動機や今後の抱負についてインタビューしてみました」



小林 さくらさん(6階病棟)

寿泉堂総合病院に勤務している友人の話を知ると職場の雰囲気や人間関係がすごくいい。助産師として働きたいと告げたら、産婦人科の雰囲気もいいとのこと。半日研修、半日臨床の現場というスタイルも、慣れていくには理想的と魅力を感じた。

採用前研修も楽しみにしていたので、行われず残念。これから少しずつ学びたい。

八巻 大輔さん(8階病棟)

学生時代に色々な病院を見てきたが、自分が生まれ、母も働いたこの病院を迷わず選択し入社できた。どこの病院に聞いてもどの先輩に聞いても、寿泉堂総合病院は人間関係の構築と専門職スキルアップに最適と太鼓判を押された。財団の基本理念を聞いて感動した。早く臨床の現場に出てみたい。



坂井 明花音さん(9階病棟)

県外の専門学校に入学したが、卒後は地元で就職したいと病院を見学してきた。教育制度がしっかりしているところに魅力を感じた。技術に関する集合研修が多いのかと思っていたが、決してそうではなく、臨床に出るにあたって丁寧な研修を組んでいると感じた。多くのことを学び実力に変えていきたい。

今後の若い力に
期待します!



寿泉堂香久山病院

2011.2.25

第10回 寿泉堂香久山病院 研究発表会



1年間の研究成果を発表する「寿泉堂香久山病院研究発表会」は今回で10回目となりました。全病棟をはじめ診療情報管理室、臨床検査科など、合計8件の演題が発表されました。どの演目も長い時間をかけ調査、分析したもので、質問も飛び交う活発な発表会となりました。

今後も引き続き、患者さんのためとなる研究をテーマに、よりよい医療、介護を提供するよう取り組んでいきます。
(教育専門部)



2011.2.21



後輩に 伝えたい看護



寿泉堂グループの看護部組織・むつみ会主催で、寿泉堂総合病院より3題、当院から3題、寿泉堂クリニックで2題の「後輩に伝えたい看護」をテーマとした発表会を催しました。

看護業務を通じて得た体験談、患者さんと接して感じたこと、心掛けていることなど、看護に携わる後輩へ先輩として伝えておきたいことを、各自の想いとともて8名の方が発表されました。発表を聴きながら自分の看護を見つめ直す良い機会となりました。
(むつみ会)

東北関東大震災の救援として、当院へ《鳥取給水車》到着！



震災発生3日後の3月14日、鳥取市水道局の給水車が災害救援として駆け付けられました。鳥取市と郡山市が災害協定を結んでいる関係で、遠路、鳥取水道局職員の方が給水車で水を運んでくれたものです。

断水となっていた当院にとっては非常に有難く、また郡山市浄水場へ折り返して再度の給水運搬もしていただき、感謝に堪えません。当院はじめ市内断水地域へのご厚意に対し、あらためて心よりお礼申し上げます。

(総務課)

3月11日に発生した大地震による各施設の被害状況と対応について

寿泉堂香久山病院

被災時に入院していた患者さん、外来患者さん全員の無事を確認しました。建物の損傷は甚大で、特に旧病棟4階・5階に被害が集中しました。それらのフロアの入院患者さんには、一時的にリハビリテーションセンターに移っていただくなどして入院診療に影響のないよう努め、その後は比較的ダメージの少なかった東側病棟に患者さんを移動しました。今後、できるだけ早く病棟の損壊部分の補修と補強を行う予定です。

寿泉堂クリニック

被災時に透析を実施中であった患者さんについては、速やかに透析を中断し避難するとともに、寿泉堂総合病院への緊急移送を無事に完了いたしました。健診受診のために来院していた患者さんにつきましても、全員の無事を確認しました。

建物の損傷は比較的軽度で済んだものの、当初は被災による断水と停電が生じたため人工透析の継続が可能か心配されましたが、現在は通常通りの透析体制が整っています。

寿泉堂松南病院

被災時に入院していた患者さん、外来患者さん全員の無事を確認しました。建物の損傷は甚大で、特に1、2病棟では壊滅的な打撃を受けたため、入院中の患者さんは近隣の体育館に一時的に避難していましたが、その後、数十人に転院、退院していただき、それ以外の患者さんは、耐震診断の結果使用可能であることが判明した3病棟に入院していただきました。今後、仮設病棟建設も含めて、病棟の再整備について検討してまいります。

寿泉堂クリニック

大震災を経験して ～日頃からの生活に注意しましょう～

平成23年3月11日午後2時46分。東北地方にとっては、忘れられない日となりました。私自身は、車で走行中にあの地震を体験しました。時間帯的に日中透析を何人か施行中だと考え、クリニックへ急ごうとしましたが、落ちた屋根瓦や外壁が道路に散乱し、信号機も止まり渋滞でクリニック到着に2時間近くかかりました。

その時点で、クリニックでの透析が停電・断水で不可能と判断し、2月に新規開業した寿泉堂総合病院で夜間透析を行うことが決定しました。その後、クリニックのスタッフ一丸となり、患者さんや透析で使用する物資の移動等を行い、翌日12日の早朝4時近くに終了することが出来ました（通常の透析時間より短くおこなって終了しています）。

今回の震災で、テレビの番組中などに医療情報テロップが流れますが、病院名の後に“人工透析不可”“人工透析要相談”という文字が流れているのを毎日のように見かけると思います。震災により福島県内の透析施設は、大変なパニックになったの言うまでもありません。

“通院している透析施設で透析が出来ない”という想定もしない事態が、一時的ですが現実問題となりました。日々の生活習慣に気を付けて過ごして頂ければと思います。

（透析センター臨床工学技士係長 西勝 光紀）



〈透析機器の固定器具が外れてしまうほど、強い衝撃でした。〉

味なメニューで健やかに70 (寿泉堂総合病院 栄養管理科)

新たまねぎと新じゃがいもを使って 「リヨネーズソテー」

フランス、リヨン地方の郷土料理で、ベーコンとたまねぎの旨味が加わったじゃがいもは何度食べても飽きないおいしさです。

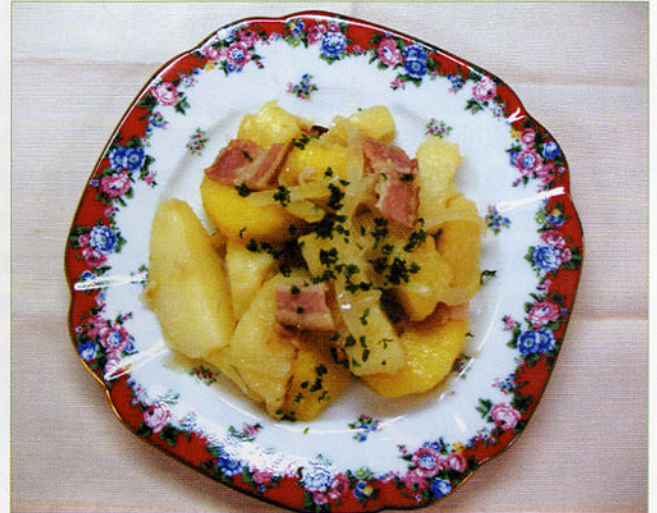
栄養量(1人分)	
エネルギー	200kcal
たんぱく質	4g
脂質	10g
塩分	1g

材 料 (2人分)

- じゃがいも……………2個
- たまねぎ……………1/2個
- ベーコン……………2枚
- にんにく……………1片
- オリーブオイル(サラダ油でも良い)……………小さじ2杯
- 塩、コショウ……………適量
- パセリのみじん切り……………小さじ1杯

作 り 方

- ①じゃがいもは5ミリぐらいの厚さに切り、水にさらした後、よく水気をとります
- ②たまねぎは薄切りにします
- ③ベーコンは1cm幅に切ります
- ④にんにくは包丁の腹の部分で軽く押しつぶします
- ⑤熱したフライパンにオリーブオイルとにんにくを入れ弱火にかけます
- ⑥香りが出てきたらにんにくを取り出してじゃがいもを加え、中火で炒めます
- ⑦じゃがいもが透き通ってきたらベーコン、たまねぎ、取り出したにんにくを加えます
- ⑧たまねぎがしんなりしてじゃがいもに火が通ったら、塩・コショウで味をつけて、パセリのみじん切りを振りかけて出来上がりです



一口メモ たまねぎの辛味とにおいのもと「硫化アリル」は豚肉やうなぎなどに多く含まれるビタミンB1の吸収を助け、疲労回復や不眠症の改善、動脈硬化などの生活習慣病予防に役立ちます。

ポイント 硫化アリルは水に溶けやすいため、切ってから水にさらさずに15分以上置くと血栓を作りにくくする働きがアップします。

教えて! お薬豆知識 ③7

気になる花粉症対策

あたたかくなり、過ごしやすい季節になりました。しかし、花粉症でお困りの方にとっては最も憂鬱な季節ではないでしょうか。

そこで今回は花粉症の薬物療法についてご紹介します。

皆さんは、「初期療法」というものをご存じですか。これは、花粉症の症状が現れる前に薬を飲み始めることにより、その年の花粉症の発症時期を遅らせたり症状を軽くしたりすることができる方法です。花粉の成分が体に入ると、くしゃみや鼻水・目の痒みを引き起こすヒスタミンという化学物質が分泌されますが、花粉症の治療薬として使用される抗ヒスタミン薬の作用は、このヒスタミンの量や働きを抑えることです。また、最近の抗ヒスタミン薬には、従来心配されていた眠気の副作用の少ないものも存在します。治療開始が早ければ早いほど薬の効果も大きいので、症状が出現する前、または症状が出てからでも早期の受診をするのが望ましいでしょう。



(薬剤科 遠藤 一江・橋本 知佳)

寿泉堂総合病院オープンシステム 登録医師のご紹介 69

医療法人 てちがわら内科

◎診療科：循環器科・消化器科・呼吸器科・内科



〈鉄地川原 正顕先生とスタッフのみなさん〉

てちがわら まさあき 鉄地川原 正顕 先生

1. 最新医療、新知見についても勉強し、患者さんのために役立てたいと考えています。
2. 医療の社会的ニーズを考慮し、地元へ密着した診療を行おうと思います。病診連携が必要なゆえんであると思っておりますので、今後とも、よろしくご指導、ご鞭撻お願い申し上げます。

【休診日】 日曜日、祝祭日

【往診・訪問診療】 行っております

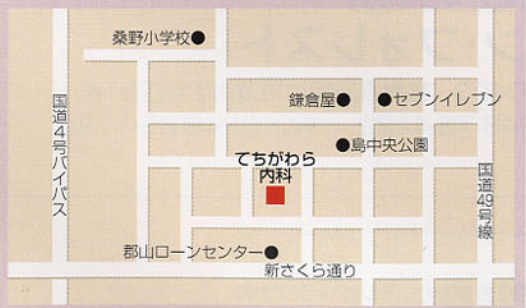
【病床数】 無床

診療時間	月	火	水	木	金	土	日
午前/ 9:00~12:00	○	○	○	○	○	○	休
午後/14:00~18:00	○	○	○	○	○	○	休

※=13:00~15:00



【所在地】
郡山市島1-17-3
【電話番号】
024-991-1177
【FAX番号】
024-991-1178



読者の皆様へ

患者さんの生命の尊厳と安全を何よりも優先し、親近感・清潔感のあるあたたかい医院を目指します。

コスモス皮膚科・内科クリニック

◎診療科：内科・肝臓・消化器内科・内視鏡内科・皮膚科・アレルギー科



〈東條 淳・理子先生とスタッフのみなさん〉

とうじょう じゆん とうじょう みちこ 東條 淳 先生 東條 理子 先生

震災の影響はなく、通常通り診療しております。地域の方々が明るく元気で生活できるようにお手伝いしたいと考えております。

【休診日】 木曜日午後、土曜日午後、日曜日、祝祭日

【往診・訪問診療】 行っておりません

【病床数】 無床

診療時間	月	火	水	木	金	土	日
午前/ 9:00~12:30	○	○	○	○	○	○	休
午後/14:00~18:00	○	○	○	休	○	休	休



【所在地】
郡山市御前南
5-150
【電話番号】
024-962-0201
【FAX番号】
024-962-0207



読者の皆様へ

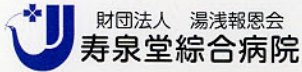
内科は内視鏡専門医、肝臓専門医、消化器病専門医の資格を、皮膚科は日本皮膚科学会認定皮膚科専門医の資格を取得しています。一般的な内科・皮膚科疾患はもちろん、最新の医療機器による専門的な医療を提供できるよう努力しています。お気軽にご相談下さい。

寿泉堂総合病院の
オープンシステムとは

寿泉堂総合病院では、患者の皆様により高度で質の高い医療を受けていただくため、各専門の開業医の先生方と連携を結んで幅広い医療サービスのネットワークを展開しています。このページでは、寿泉堂総合病院のオープンシステムに登録されている医療機関の概要を紹介しています。

外 来 診 療 の ご 案 内

平成23年4月20日現在



財団法人 湯浅報恩会
寿泉堂総合病院

福島県郡山市駅前1丁目1-17
(024)932-6363(代表)

【受付時間】 平日7:30~16:00
【診療時間】 平日9:00~17:00

土曜日7:30~11:30
土曜日9:00~13:00

時間	診療科目	月曜日	火曜日	水曜日	木曜日	金曜日	土曜日	
午 前	内科	呼吸器内科 第1診	前 田	大 野	前 田	長 岐	前 田	
		循環器内科 第2診	岩 谷	鈴 木	谷 川	鈴 木	岩 谷	担当医(予約制)
		糖尿病内科 リウマチ・膠原病 内 科 第3診	鴻 野	杉 崎	鴻 野		鴻 野	
		総合内科 第4診		岡 本	金 澤			岡 本
		消化器内科 第5診	解 良	急患のみ	解 良	獨協医大	斎 藤	
	神 經 内 科				福島医大			
	心療内科・精神科	今 泉	貝 淵	今 泉	鈴 木	橋	熊 代	
	小 児 科	第1診	藁 谷	佐 藤	福島医大	藁 谷	佐 藤	福島医大
		第2診	福島医大				福島医大	担当医
	外科・肛門科	第1診	浦 住	坂 本	中 山	浦 住	中 山	担当医(交替制)
		第2診						岸本(4週/予約制)
	心 臓 血 管 外 科							
	脳 神 經 外 科	紺 野	紺野(受付は11:00まで)	紺 野	紺 野	福島医大	福島医大	
	皮 膚 科	山本(毎月最後の週のみ)	齋 藤			齋 藤		
	泌 尿 器 科	第1診	熊 川	白 岩	熊 川	伊 東	熊 川	伊 東
		第2診						
	整 形 外 科	菅 野	三 澤	菅 野	三 澤	中 村	菅野・中村	
	形 成 外 科	縦 山	縦 山	手 術	縦 山	浅 井	縦 山	
	耳 鼻 咽 喉 科	第1診	担当医(受付は11:00まで)	担当医(受付は11:00まで)	山 辺	担当医(受付は11:00まで)	山 辺	福島医大
		第2診			池 田		池 田	山辺(1-3週)/池田(2-4週) 担当医(5週)
眼 科	第1診	神 田	神 田	神 田	神 田	神 田	担当医	
	第2診	田 中	田 中	田 中	田 中(1-3週) 馬 橋(2-4週)	田 中	福医大(2-3週)	
産 婦 人 科	婦人科	鈴木博志	鈴木和夫	鈴木博志	鈴木和夫	鈴木博志	鈴木和夫(1-3週) 菅野 謙(2-4週)	
	産 科	妊婦健診(担当医師/助産師)予約制						
歯 科 口 腔 外 科	三科・小板橋・武田	三科・小板橋・武田	三科・小板橋・武田	三科・小板橋・武田	三科・小板橋・武田	三科・小板橋・武田	三科・小板橋・武田	
午 後	内 科	第1診		増 戸		長 岐		
		第2診						
		第3診				杉 崎		
		第4診	藤 本			濱野(腎臓内科)	担当医(15時~16時)	
		第5診	柳 沼	解良(肝臓外来)	斎 藤			
	神 經 内 科							
	心療内科・精神科							
	小 児 科	健診-予防接種 (14時~15時) 慢性疾患 (15時~)	1ヶ月健診 (13時30分~) 新生児フォローアップ外来 (14時30分~)	健診-予防接種 (14時~15時) 慢性疾患 (15時~)	健診-予防接種 (14時~15時) 慢性疾患 (15時~)	1ヶ月健診 (13時30分~) 新生児フォローアップ外来 (14時30分~)		
		佐藤(循環器外来)						
	外科・肛門科	第1診	中山(乳腺外来)	坂本(ストーマ外来)	中 山	浦住(甲状腺外来)	渡辺(肛門外来)	
		第2診					岸本(4週/予約制)	
	心 臓 血 管 外 科	佐戸川(2-4週)						
	脳 神 經 外 科	手 術 ・ 検 査						
	皮 膚 科		齋 藤					
	泌 尿 器 科	第1診	検 査	手 術	検 査	検 査	手 術	
		第2診						
	整 形 外 科	関 口	手 術	大 歳	急患のみ	担当医		
形 成 外 科	手 術	手 術	手 術	縦山(シミ脱毛外来)	手 術			
耳 鼻 咽 喉 科	第1診	手 術	手 術	検 査	手 術	検 査		
	第2診							
眼 科	第1診	手 術	予約検査	手 術	予約検査	予約検査		
	第2診							
産 婦 人 科	助産師(産褥健診)	福島医大(不妊外来) (1-3週のみ)	助産師(産褥健診)	吾妻(更年期外来)	助産師(産褥健診)			
歯 科 口 腔 外 科	手 術	外来手術	外来手術	手 術	外来手術			

休 診

※上記の診療案内は変更の場合がありますのでご了承下さい。
※再来診療に関しては、一部予約診療を受けておりますので、受診時にご相談下さい。



財団法人 湯浅報恩会

理事長 湯浅 大郎

- ホームページアドレス <http://www.jusendo.or.jp>
 - E-mailアドレス mail@jusendo.or.jp
- 携帯サイトはこちらへ→



寿泉堂総合病院

院長 金澤 正晴

〒963-8585 福島県郡山市駅前1丁目1番17号
TEL.024-932-6363 (代) FAX.024-939-3303

寿泉堂香久山 居宅介護支援事業所

〒963-8833 福島県郡山市香久池1丁目18番11号
TEL.024-932-6501 FAX.024-932-6507

寿泉堂香久山病院

院長 春山 和見

〒963-8833 福島県郡山市香久池1丁目18番11号
TEL.024-932-6368 (代) FAX.024-922-7178

寿泉堂香久山 通所リハビリテーション事業所

〒963-8833 福島県郡山市香久池1丁目18番11号
TEL.024-932-6368 FAX.024-922-7178

寿泉堂クリニック

院長 白岩 康夫

〒963-8002 福島県郡山市駅前1丁目5番7号
TEL.024-939-4616 (代) FAX.024-939-2351

いずみ訪問看護ステーション

〒963-8833 福島県郡山市香久池1丁目18番11号
TEL.024-921-5246 FAX.024-921-5246

社会福祉法人 いずみ福祉会 介護老人福祉施設

スプリングガーデンあさか

〒963-0102 福島県郡山市安積町笹川字日光池西10番1号
TEL.024-937-3737 FAX.024-946-7611

医療法人 為進会

寿泉堂松南病院

〒962-0403 福島県須賀川市滑川字池田100番
TEL.0248-73-4181 (代) FAX.0248-72-8133

認知症高齢者グループホーム

グループホームすぷりんぐ

〒963-0102 福島県郡山市安積町笹川字関谷田37番
TEL.024-937-3881 FAX.024-947-3788

精神障害者社会復帰施設

パイン・フォレスト

〒962-0403 福島県須賀川市滑川字池田91番
TEL.0248-73-4182 FAX.0248-63-1185

編集後記

心をひとつに..

東日本大震災が起こり、さらに福島県は原発問題も加わり、テレビやラジオの報道を聞いて、毎日不安な日々を送っていると思います。でも、日本は助け合いの精神が世界一です!!だから、日本も寿泉堂病院も絶対大丈夫。

寿泉堂病院は、4月から新人さんを迎えます。こういう時だからこそ、今まで以上に全職員心をひとつに、一生懸命頑張っていきましょう。患者さんの皆様もお体を大事に過ごされて下さい。④